

# ***Printer Administration Utility 4.0***

Guía del usuario

Versión 2.1



## Copyright

© 2004-2005 por Sharp Corporation. Todos los derechos reservados. Está prohibida la reproducción, adaptación o traducción de este documento sin previo permiso escrito, excepto en el caso de que así lo autoricen los derechos de autor.

Reconocimientos de las marcas comerciales

Sharp® es una marca comercial registrada de Sharp Corporation.

Microsoft® y Windows® son marcas comerciales registradas de Microsoft Corporation.

Internet Explorer®, Microsoft Word® y Microsoft Excel® son marcas comerciales registradas de Microsoft Corporation.

El resto de marcas comerciales identificadas de ahora en adelante son propiedad de sus respectivos propietarios.

## Índice

Copyright.

Índice

### **Introducción.**

Visión general

Acerca de esta guía

### **Manejo básico**

Vista de dispositivos

- Seleccionar grupos

- Número de dispositivos

- Actualización de estado

- Orden de la lista de dispositivos

- Detección en segundo plano

- Configurar columnas

Configurar la detección

Configurar enlaces útiles

Crear un grupo de dispositivos

Eliminar grupo de dispositivos

Detalles

Registro de dispositivo

Localización rápida de dispositivos

Detección en curso

Distribución del controlador

Descarga de controladores

Modificar propiedades

Criterio de filtro

Detección de rango IP

Gestionar grupos

Modificar un grupo de dispositivos

Ajustes de red

- Servidor SMTP

- Configuración SNMP

Detección

- Detección programada

Seguridad

Ajuste de detección SNMP

Detección de IP específica

Iniciar detección de dispositivos

Detección de subred

Actualización de estado

Enlaces útiles

## **Apéndice**

¿Qué es PAU?

¿Qué es la detección?

¿Qué es MFP (Periférico multifuncional)?

Detección de averías



# Introducción.

¡Bienvenido a Printer Administration Utility 4.0!

Este software le ofrece una solución completa y fácil de usar para acceder, organizar y usar dispositivos como impresoras y periféricos multifunción que están conectados a su red. Una vez que los dispositivos de impresión están conectados de manera correcta a su red, usted puede usar Printer Administration Utility 4.0 (PAU 4.0) de Sharp para ver de manera adecuada sus estados, sus configuraciones y sus grupos.

Esta guía del usuario describe cómo usar las funciones básicas de PAU 4.0. PAU 4.0 también puede usarse con otros productos de Sharp que incluyen nuevas funciones de PAU 4.0 que no se describen en esta guía. Los detalles de esas nuevas funciones se encuentran en la documentación que acompaña a su producto Sharp.

## Visión general

Con PAU 4.0 usted puede:

### **Controlar el estado de su dispositivo de impresión y su configuración.**

Usted puede controlar el estado y la configuración de todos los dispositivos de impresión que están conectados a su red usando su navegador web (Internet Explorer 6.0 o Netscape 7.0).

### **Cambiar los parámetros de funcionamiento de su dispositivo de impresión.**

Puede ajustar un número limitado de parámetros de funcionamiento de su dispositivo de impresión mediante PAU 4.0. PAU 4.0 es compatible con muchos dispositivos de impresión de Sharp, así como con otras impresoras capaces SNMP/-MIB. Tenga en cuenta que el número de parámetros que se puede ajustar dependerá del dispositivo de impresión.

### **Organizar sus dispositivos de impresión en grupos.**

Puede crear grupos de dispositivos de impresión que estén conectados a su red. Esto le permite controlar sus dispositivos de impresión en diferentes lugares de su empresa con diferentes enfoques de control.

### **Distribuir controladores de impresora.**

Puede distribuir fácilmente los controladores de impresora asociados a los dispositivos de impresión de Sharp a otros usuarios finales de su empresa. PAU 4.0 le permite añadir o eliminar controladores de impresora para los dispositivos de Sharp que están almacenados en una base de datos de controladores o en un servidor web. Puede enviarlos por correo electrónico a los usuarios finales explicándoles cómo descargar controladores de impresora desde el servidor web para que puedan empezar a imprimir usando los dispositivos de impresión de Sharp.

### **Registrar eventos de sus dispositivos de impresión.**

Cuando cambia el estado de un dispositivo de impresión, PAU 4.0 crea un archivo de registro que usted puede consultar en cualquier momento. Este archivo de registro le permite controlar los problemas que se han producido, de manera que usted puede determinar patrones de los fallos o de la utilización de los dispositivos.

### **Crear enlaces útiles relacionados con la impresión.**

PAU 4.0 le permite añadir enlaces útiles. PAU 4.0 le permite crear de manera sencilla enlaces a páginas que están relacionadas con la impresión y los servicios de

impresión. Para organizaciones pequeñas que no disponen de un servidor web separado, PAU 4.0 permite crear enlaces a otras páginas webs o documentos.

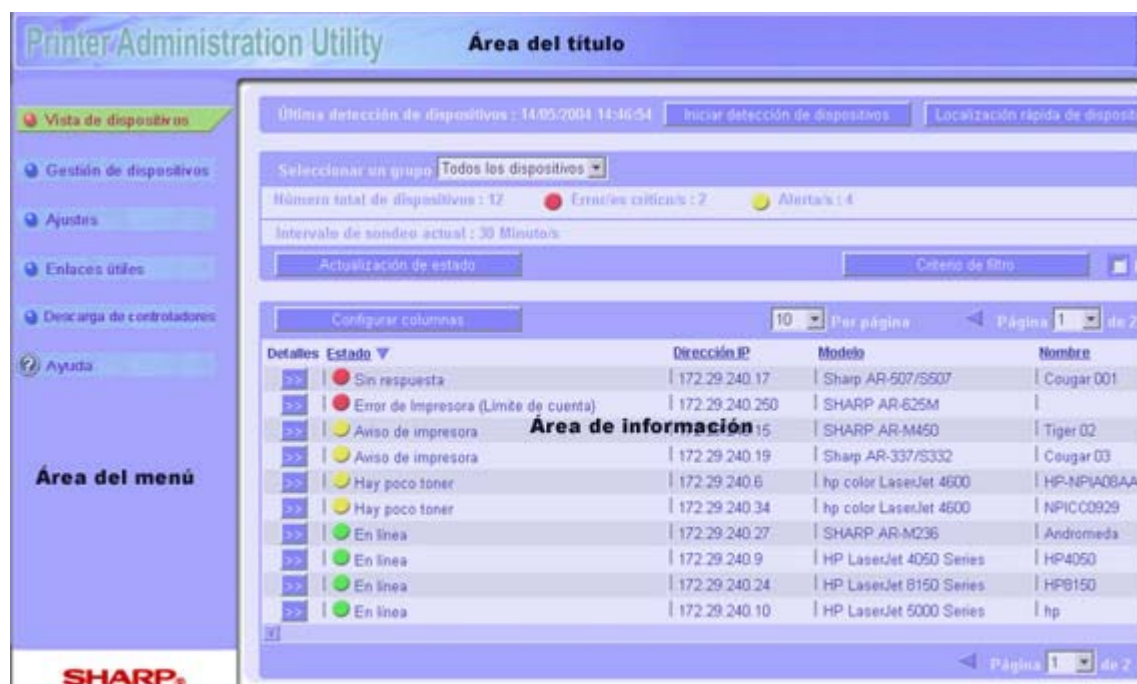
## Acerca de esta guía

En esta guía del usuario se asume que usted posee un conocimiento básico de los sistemas operativos de Windows y de navegadores web así como que le sea familiar Internet Explorer 6.0. También pueden necesitarse conocimientos de administración de Internet Information Server (IIS).

También se asume que usted sabe cómo manejar sistemas basados en Windows en un entorno de red y que es capaz de realizar funciones básicas de navegación web, tales como abrir un enlace y navegar por una página web.

## Manejo básico

Para acceder a PAU 4.0, introduzca la IP address (URL) del servidor web donde se encuentra PAU 4.0. Por ejemplo, si la IP address del servidor web es 192.168.1.200, introduzca `http://192.168.1.200/PAU/` en el campo "Dirección" de su navegador web. Cuando lo haya hecho, aparecerá la página de "Vista de dispositivos" de PAU 4.0.



La página de Vista de dispositivos de PAU 4.0 contiene tres áreas principales:

Área del título

Área del menú

Área de información

## Vista de dispositivos

La página de Vista de dispositivos aparece cada vez que introduce la IP address (URL) de PAU 4.0 y funciona como la vista principal de PAU 4.0.

Esta página contiene las opciones necesarias para ayudarle a detectar, actualizar, filtrar y configurar los dispositivos de impresión que están conectados a su red. Tres áreas distintivas conforman la página de vista de dispositivos:

Información resumida para la detección de la red

Información resumida para el grupo de dispositivos seleccionado actualmente

Una lista de los dispositivos incluidos en el grupo de dispositivos seleccionado actualmente. Tenga en cuenta que los contenidos que se muestran de la lista de dispositivos se pueden controlar tanto desde una columna como desde una opción de filtro.



## Seleccionar grupos

La vista de dispositivos muestra los dispositivos de impresión basándose en el tipo de grupo que se selecciona desde la opción de Selección de grupo. Una vez seleccionado, la página de la vista de dispositivos muestra todos los dispositivos de impresión asignados a ese grupo. Los siguientes grupos predeterminados ya están predefinidos en Printer Administration Utility 4.0:

### Todos los dispositivos

Este grupo contiene todos los dispositivos de impresión que fueron detectados en la red en la detección más reciente. Tenga en cuenta que este grupo no se puede eliminar.

### Nuevos dispositivos

Este grupo contiene todos los dispositivos de impresión nuevos que fueron detectados nuevamente en los últimos siete días. Tenga en cuenta que estos dispositivos se almacenan en el grupo de nuevos dispositivos por un período máximo de siete días. El grupo de Nuevos dispositivos sirve para identificar los nuevos dispositivos que se han añadido en la red durante la semana anterior.

### Errores críticos

Este grupo contiene todos los dispositivos de impresión que tenían errores críticos cuando se realizó la última Actualización de estado.

### Sin respuesta

Este grupo contiene todos los dispositivos de impresión que no respondieron

después de realizar una Actualización de estado. Este grupo contiene los dispositivos que anteriormente respondían pero que ahora no responden a las peticiones de actualización de estado. Tenga en cuenta que si usted posee privilegios de administrador, puede eliminar dispositivos de este grupo de manera manual; sin embargo, los dispositivos eliminados son eliminados de manera permanente de la base de datos de Printer Administration Utility 4.0.

Para crear un grupo nuevo, consulte la sección "Crear grupo de dispositivos".

### **Número de dispositivos**

Cuando haya seleccionado un grupo para verlo, aparecerá la siguiente información resumida de grupo en la página de Vista de dispositivo:

El número de dispositivos en el grupo.

El número de dispositivos que tienen errores críticos.

El número de dispositivos que tienen mensajes de advertencia.

### **Actualización de estado**

Esta página también muestra la última vez que se realizó una detección de red. Si usted posee privilegios de administrador, puede iniciar una detección de red haciendo clic en el botón "Inicio de detección de dispositivos".

Al utilizar el botón "Actualizar estado" se inicia una operación de actualización en segundo plano en el servidor. Esta operación actualiza los datos de los dispositivos que ya están en la lista de dispositivos que se muestra en la tabla Vista de dispositivos. Esta operación suele realizarse con relativa rapidez.

Al utilizar el botón "Inicio de detección de dispositivos" se inicia una operación de detección de red en segundo plano en el servidor. Esta operación analiza la red en busca de nuevos dispositivos y actualiza los datos de los dispositivos nuevos y de los ya existentes. Esta operación suele durar más que la operación "Actualizar estado".

Tanto la detección de dispositivos como la actualización de estado pueden programarse para que se realicen fuera de las horas punta.

### **Orden de la lista de dispositivos**

Para ordenar los datos de cada columna, haga clic en el texto que encabeza la columna.

### **Detección en segundo plano**

PAU admite la detección en segundo plano que permite la vigilancia ininterrumpida de los dispositivos de red. PAU también posee una opción que le permite determinar la frecuencia de detección que se adapte mejor a sus necesidades.

Para configurar los ajustes de la detección en segundo plano es necesario poseer privilegios de administrador.

### **Configurar columnas**

Los nombres de las columnas que aparecen en la lista de detalles pueden añadirse o eliminarse usando los campos Excluido/Incluido en esta página. Simplemente seleccione un nombre de columna y luego haga clic en la flecha de la derecha o la de la izquierda para mover el nombre de la columna de excluido o incluido.

Por defecto, la lista de campos incluidos contiene siempre cuatro columnas: Estado, Dirección IP, Modelo y Nombre. Para restablecer estos valores predeterminados en



cualquier momento, haga clic en el botón de restablecer predeterminados. También puede cambiar la posición de cualquiera de los nombres de columnas que quiere que aparezcan en la vista de dispositivos, seleccione un nombre de columna en el campo Incluido y luego use las flechas de subir y bajar para mover el nombre a la posición deseada.

Cuando tenga los nombres de columnas en el campo Incluido y estén en las posiciones adecuadas, haga clic en el botón Guardar para que los cambios tengan efecto inmediato.

También puede hacer clic en el botón Cancelar en cualquier momento para volver a la página de vista de dispositivos. Tenga en cuenta que cuando hace clic en el botón cancelar sólo aparecerán en la lista de dispositivos los nombres de columna que se guardaron por última vez.

## **Configurar la detección**

Esta página le permite configurar la detección de dispositivos MFP en la red usando los métodos de detección que aparecen en la lista.

En cualquier momento puede eliminar todos los dispositivos MFP de la base de datos del PAU haciendo clic en el botón de Eliminar dispositivos. Con este botón también se pueden eliminar el grupo creado de usuario, las cadenas establecidas e información de los controladores configurados.

La configuración de los métodos de detección puede tener repercusión en la cantidad de tráfico generado en la red. Sharp recomienda que la detección sea configurada por personal con experiencia. En el momento de la instalación, la selección del grupo de seguridad de Windows que tiene acceso a las utilidades protegidas determina quién podrá configurar la detección de dispositivos.

### **Dispositivos bloqueados**

La configuración de dispositivos bloqueados le permite especificar las direcciones IP que no forman parte de la detección de dispositivos. Esto significa que no se dirigirá ningún tráfico de detección de red a las direcciones IP especificadas durante el proceso de detección de dispositivos. Puede usar esta utilidad para evitar que un MFP sea detectado por PAU. También puede usar esta utilidad para evitar que PAU dirija tráfico de detección de red hacia dispositivos que no son MFPs. Debe especificar las direcciones IP o el rango de direcciones IP que se va a bloquear. Todas las configuraciones de detección ignorarán las direcciones IP que especifique para su bloqueo y no se pueden detectar dispositivos con esas direcciones IP.

Haga clic en el botón Inicio de Detección de Dispositivos para iniciar el proceso de detección.

## **Configurar enlaces útiles**

Esta página permite crear una lista de enlaces útiles. En esta página también se encuentran los controles que le permiten añadir nuevos enlaces, eliminarlos y modificar los enlaces. Para añadir un nuevo enlace a la base de datos del PAU, introduzca, en los campos apropiados, el nombre del enlace y la URL tal y como aparecería en el navegador y luego haga clic en el botón Añadir.

## **Crear un grupo de dispositivos**

Introduzca el nombre del grupo de dispositivos que desea crear.

## **Eliminar grupo de dispositivos**

Elimina el/los grupo/s de dispositivos que se crearon anteriormente.

## Detalles

Esta página muestra información detallada acerca de los dispositivos MFP seleccionados. Esta página también tiene una opción de menú que puede usarse para crear enlaces a las páginas web del dispositivo MFP seleccionado. La información detallada será formateada sistemáticamente para los dispositivos Sharp. En los dispositivos que no pertenecen a Sharp, los detalles pueden variar según sea la implementación del fabricante.

Tenga en cuenta que si usted tiene privilegios de administrador, puede realizar una Actualización de Estado desde esta página.

## Registro de dispositivo

Esta página muestra un registro de dispositivo que contiene los mensajes de alerta de los dispositivos MFP en formato de archivo de registro. Tenga en cuenta que algunos dispositivos MFP pueden enviar alertas basadas en su estado. Estas alertas, a su vez, se reciben y se almacenan por PAU en el archivo de registro.

## Localización rápida de dispositivos

La localización rápida de dispositivos es un proceso que consiste en encontrar un dispositivo MFP en una red.

Introduzca la dirección IP y haga clic en el botón "Encontrar" para iniciar la localización rápida de dispositivos. Durante el proceso de la localización rápida de dispositivos se mostrará la página de progreso y el botón "Parar la detección". Se puede hacer clic en el botón "Parar la detección" para detener la localización rápida de dispositivos.

Si se encuentra el dispositivo, se mostrará la página de detalles de dispositivo a menos que se muestre un mensaje de error.

## Detección en curso

Esta página se mostrará cuando se haga clic en el botón "Inicio de detección de dispositivos" o el botón "Localización rápida de dispositivos". Si hace clic en el botón "Parar la detección" se detendrá la operación. Si no se detectan nuevos dispositivos, se muestra una página con el siguiente mensaje: "No se encontraron nuevos dispositivos en la última detección" con un botón de "Regreso". Al hacer clic en el botón de regreso se muestra la página de vista de dispositivo. Si se detectan nuevos dispositivos, se muestra directamente la página de vista de dispositivo.

## Distribución de controladores

Esta función permite que un administrador ponga controladores de impresora a disposición de los usuarios finales, para que los descarguen y los instalen. Esta función sólo permite la distribución de controladores de impresora para impresoras Sharp. No hay compatibilidad con controladores de impresora de otros fabricantes. Los controladores de impresoras Sharp configurados para su descarga con esta función, están preconfigurados con ajustes de impresora y preconfigurados con el directorio de impresión, (p. ej. el controlador de impresora está configurado para imprimir a través de una cola de impresión o para imprimir directamente en la impresora). La preconfiguración de los ajustes de la impresora se realiza de manera automática por Printer Administration Utility 4.0. La preconfiguración del directorio de impresión requiere la asistencia de un administrador. Estas preconfiguraciones permiten que los usuarios finales instalen los controladores de impresora sin la ayuda de los administradores, eliminándose así los pasos de configuración de los

controladores con dificultades técnicas para el usuario final.

Cuando se instala por primera vez Printer Administration Utility 4.0, la base de datos que contiene los controladores de impresora está vacía. Debe añadirse un controlador de impresora a la base de datos de controladores de Printer Administration Utility 4.0 antes de que pueda configurarse el controlador para su descarga por los usuarios finales. Para añadir controladores de impresora a la base de datos, han de estar disponibles los archivos de controladores de impresora individuales o el CD de instalación de controladores de impresora incluido con su impresora SHARP. Después de que los controladores de la impresora hayan sido añadidos a la base de datos de Printer Administration Utility 4.0, pueden configurarse para trabajar con una impresora Sharp específica y estar disponibles de manera pública para su descarga.

Hay 3 opciones de menú en la función de Distribución de controladores:

- A) Añadir y configurar controladores de impresora
- B) Eliminar controladores
- C) Notificación de correo electrónico

Para acceder a estos menús, seleccione Ajustes en la columna de navegación principal y luego seleccione Distribución de controladores.

### **A) Añadir y configurar controladores de impresora**

Esta opción permite que un usuario seleccione una impresora y configure su(s) controlador(es), para que los usuarios finales puedan descargar e instalar el/los controlador(es).

1) Seleccione un dispositivo para el que desea que sus controladores sean descargables por los usuarios finales.

2) En el dispositivo seleccionado en el paso anterior, seleccione un controlador para ponerlo disponible para su descarga, (si no aparece ningún controlador en el cuadro de lista, debe seleccionar el botón "Añadir más controladores", introduzca el CD de controladores de impresora incluido en la impresora elegida, introduzca el identificador de la unidad de CD-ROM (p.ej.: e, f, etc.) y seleccione uno o más controladores para instalarlos en la base de datos de Printer Administration Utility 4.0).

3) Introduzca una descripción del controlador; esta descripción aparecerá en la página web de descarga de controladores y en cada mensaje de correo electrónico que avisa a los usuarios finales de la existencia del nuevo controlador (este campo puede dejarse en blanco).

4) Seleccione el directorio de impresión que el controlador de impresora debe usar (p.ej.: enviar los datos de impresión a una cola o enviar los datos de impresión directamente a la impresora).

5) Envíe una notificación por correo electrónico a los usuarios finales indicando la disponibilidad de descargar controladores de impresora (este paso es opcional). El texto del mensaje está preescrito por Printer Administration Utility, pero puede modificarse antes de enviarse. Printer Administration Utility no puede acceder a las libretas de direcciones de correo electrónico de las empresas, por lo que todas las direcciones de email han de introducirse de manera manual. Una ayuda para esta tarea es que el administrador se envíe a sí mismo una notificación de email, luego use su propia aplicación de cliente de correo para acceder a la libreta de direcciones de la empresa, a continuación añada las direcciones a la notificación de email y reenvíe el mensaje a los

usuarios.). El mensaje que se envía contendrá una URL que enlace con la página de descarga de controladores de Printer Administration Utility. (Printer Administration Utility 4.0 debe estar configurado con el nombre de servidor de email correcto antes de realizar una notificación por Email. Para realizar la configuración del servidor de correo electrónico, seleccione Ajustes y luego seleccione Ajustes de red.).

(Repita los pasos anteriores para cada controlador que desea poner a disposición de los usuarios para la impresora elegida).

## **B) Eliminar controladores**

Esta opción permite que un administrador inhabilite controladores de impresora para que no sea posible su descarga por los usuarios finales.

- 1) Seleccione la impresora a la que desea deshabilitar sus controladores para que no sean descargados por los usuarios finales.
- 2) Seleccione uno o más controladores para eliminarlos de la distribución.

## **C) Notificación de correo electrónico**

Esta opción permite que un administrador envíe notificaciones por email a los usuarios finales en cualquier momento, después de que un controlador haya sido configurado para su distribución. Esta opción permite que un administrador (o una persona del servicio de atención al cliente) pueda ayudar fácilmente a un usuario final con la instalación de un controlador de impresora en una impresora determinada. Cuando un usuario final pregunta cómo usar una impresora determinada, el administrador (o la persona del servicio de atención al cliente) puede enviar una notificación de email al usuario final que contenga una URL de una página web de descarga de controladores para la impresora en cuestión. (Printer Administration Utility 4.0 debe estar configurado con el nombre de servidor de email correcto antes de realizar una notificación por Email. Para realizar la configuración del servidor de correo electrónico, seleccione Ajustes y luego seleccione Ajustes de red.).

## **Descarga de controladores**

Esta página le permite descargar controladores de impresión SHARP MFP a una máquina cliente.

Los controladores de impresión se almacenan en el servidor web de PAU y se puede acceder a ellos a través de las páginas web y los enlaces que aparecen debajo de la opción de menú Descarga de controladores. La utilidad de Descarga de controladores permite que un controlador de impresora se pueda descargar desde el servidor web de PAU y se instale en un PC cliente. El controlador de impresión se configura con los datos de ajustes de ese momento que se obtienen desde la impresora MFP.

Los controladores de impresión MFP deben ser configurados para la distribución de controladores antes de que estén disponibles en esta página para su descarga.

## **Modificar propiedades**

Esta página muestra una lista de propiedades que se pueden modificar.

## **Criterio de filtro**

Los dispositivos MFP que se encuentran en la página de Vista de dispositivos pueden filtrarse usando los nombres de columna que aparecen en esta página. Tenga en cuenta que sólo pueden filtrarse los nombres de las columnas que aparecen en los

campos Incluidos y en los campos Excluidos (Excluyendo la columna de recuento de impresión) que se encuentran en la página de Configurar columnas.

## **Detección de rango IP**

Cuando se realiza una detección de rango IP, todos los dispositivos MFP con una dirección IP que se encuentre dentro de un rango determinado, serán detectados y se enumerarán en la página de Vista de dispositivos. Esta página muestra una lista de las direcciones IP que se están usando en ese momento para la Detección de rango IP. Por defecto esta lista está vacía. Puede añadir o eliminar de la lista de direcciones IP usando los botones Añadir o Eliminar. Para añadir entradas a la lista de direcciones IP, introduzca una dirección IP de inicio y final en los campos apropiados y luego haga clic en el botón Añadir. Para eliminar entradas de la lista de direcciones IP, seleccione la dirección IP deseada y luego haga clic en el botón Eliminar.

También puede hacer clic en el botón Cancelar para salir de la página de configuración de detección de rango IP y volver a la página de configuración de detección. Una vez que se haya creado una entrada, puede eliminarse usando el botón Eliminar. Puede hacer clic en el botón OK para abandonar la página una vez que ya haya añadido las entradas.

Tenga en cuenta que no puede cambiar ningún ajuste en la configuración mientras una detección de rango IP esté en curso. Además, debe tener privilegios de administrador para realizar cualquier cambio.

## **Gestionar grupos**

Esta página muestra una lista de opciones de menú que le permiten crear, modificar o eliminar Grupos de dispositivos del PAU. Haga clic en la opción de menú apropiada y luego siga las instrucciones que aparecen en la pantalla.

**Crear un grupo de dispositivos:** Esta opción se emplea para crear un nuevo grupo de un conjunto de dispositivos. Para crear el nuevo grupo siga los siguientes pasos.

Paso 1: Introduzca el nombre del grupo de dispositivos que desea crear.

Paso 2: Elija los dispositivos que quiera incluir en el grupo.

Paso 3: Configure la actualización de estado para los dispositivos del grupo.

Paso 4: Configure las alertas de correo electrónico para los dispositivos del grupo.

Paso 5: Introduzca una dirección de correo electrónico especificando dónde deben ser enviadas las alertas de correo electrónico.

**Modificar un grupo de dispositivos:** Esta opción se usa para modificar la configuración de un conjunto de dispositivos existente. También puede realizar los siguientes cambios en los grupos ya existentes.

**Cambiar el nombre del grupo:** Se usa para cambiar el nombre del grupo.

**Añadir dispositivos:** Se usa para añadir más dispositivos al grupo seleccionado.

**Eliminar dispositivos:** Se usa para eliminar dispositivos del grupo seleccionado.

**Cambiar la actualización de estado:** Esta página se utiliza para cambiar el intervalo de la actualización de estado de un grupo específico de MFPs. El intervalo de actualización de estado es el periodo de tiempo que usa PAU para sondear los MFPs y obtener actualizaciones de sus estados. Si marca la casilla de verificación "usar la configuración predeterminada", se utiliza el intervalo de actualización de estado del grupo Todos los dispositivos. El valor predeterminado para el grupo Todos los

dispositivos es no analizar nunca el estado. Si desea que el estado de todos los MFPs en la red se actualice de manera periódica, tendrá que modificar el grupo Todos los dispositivos ajustando el intervalo de actualización de estado al valor deseado. El intervalo de actualización de estado para cualquier MFP se limitará a la frecuencia de actualización más alta de todos los grupos a los que pertenezca. No se realizarán actualizaciones de estado redundantes para los MFPs que pertenezcan a 2 o más grupos. Tenga en cuenta que si asigna un intervalo frecuente a una actualización de estado en el grupo Todos los dispositivos, PAU generará tráfico en la red con frecuencia. Una buena manera de controlar el estado de algunos MFPs de manera más detallada que otros consiste en crear un grupo de dispositivos para los MFPs que se desean controlar más detalladamente. Puede ajustar el intervalo de actualización de estado a una frecuencia mayor para ese grupo. Esto minimizará la cantidad de tráfico en la red. Hay varias opciones de sondeo para un grupo. Ninguna actualización de estado significa que no se realizarán actualizaciones de estado automáticas en el grupo. Sondeo híbrido significa que los MFPs de Sharp que pueden enviar capturas SNMP serán sondeados con una frecuencia diferente (idealmente con menos frecuencia) que los MFPs que pueden enviar capturas. En caso de que se utilice el sondeo híbrido, los MFPs que pueden enviar capturas deberían volver a configurarse para enviar capturas SNMP a la dirección IP del servidor en la que se está ejecutando Printer Administration Utility 4.0. La configuración de las capturas se realiza a través de la página web del MFP. Printer Administration Utility 4.0 no configura los MFPs para enviar capturas SNMP.

**Nota:** Los cuatro grupos definidos del sistema tienen límites acerca de cómo pueden modificarse. Los grupos definidos del sistema son: Todos los dispositivos, Nuevos dispositivos, Errores críticos y Sin respuesta.

**Alertas de correo electrónico:** Puede seleccionar la casilla de verificación Deshabilitar correo electrónico para evitar que se envíe una notificación de correo electrónico. Si selecciona una condición de alerta, el botón Siguiente le llevará a una página que le solicitará la dirección de correo electrónico del destinatario de la alerta. La alerta de correo electrónico se enviará cuando la condición de alerta sea real.

**Eliminar un grupo de dispositivos:** Este proceso elimina un grupo definido por un usuario.

## **Modificar un grupo de dispositivos**

Esta página le permite modificar un nombre de grupo de dispositivos, añadir más dispositivos a un grupo de dispositivos o eliminar dispositivos de un grupo de dispositivos.

## **Ajustes de red**

### **Servidor SMTP**

En esta página debe introducirse el servidor SMTP (Simple Mail Transfer Protocol) antes de activar las funciones de correo electrónico. No se puede usar las alertas de correo electrónico o los correos electrónicos de mensaje de controlador sin suministrar el nombre del servidor SMTP. El botón de Comprobación del host de email comprobará si el servidor SMTP es válido. La dirección del remitente se requiere para que sea una operación correcta.

### **Configuración SNMP**

Esta página muestra la configuración actual de reintentos SNMP y la configuración del tiempo de espera. Puede cambiar estos ajustes introduciendo la información requerida en los campos de texto asociados. Puede guardar la nueva configuración haciendo clic en el botón Aplicar. Tenga en cuenta que todas las detecciones

siguientes y las operaciones de configuración usarán la nueva configuración.

## **Detección**

### **Detección programada**

En esta página se muestra la configuración de la actual Detección programada. Para cambiar esta configuración primero debe hacer clic en el botón de opción Sí de Habilitar detección programada. Puede cambiar esta configuración en el campo de Intervalo de recurrencia para introducir la nueva frecuencia de detección y en el campo de Inicio de detección para los nuevos tiempos de inicio de detección. Haga clic en el botón Guardar para guardar las entradas.

También puede hacer clic en cualquier momento en el botón Cancelar para salir de la página de Configuración de detección programada (sin guardar los cambios) y volver a la página de configuración de detección.

## **Seguridad**

Esta página muestra una lista de dispositivos con las cadenas de texto de comunidad establecidas y las de obtención.

### **Ajuste de detección SNMP**

Esta página guardará y mostrará las cadenas de comunidad de obtención que el usuario introduce en la lista de cadenas de obtención conocidas. Estas cadenas de comunidad de obtención se usan durante el proceso de detección para extraer la configuración de un dispositivo. Si el dispositivo tiene una cadena de obtención que no está predeterminada, se usan las cadenas de comunidad de obtención de esta lista. Si la cadena de obtención no está predeterminada y no se encuentra en esta lista, la detección no se podrá llevar a cabo.

Para añadir una cadena de comunidad de obtención a la lista de cadenas de obtención conocidas, introdúzcala en el campo Introducir cadena de obtención SNMP y luego haga clic en el botón Añadir. Para eliminar una cadena de comunidad de obtención de la lista de cadenas de obtención conocidas, seleccione la cadena deseada y luego haga clic en el botón Eliminar. Haga clic en el botón OK para volver a la página anterior. Tenga en cuenta que cuando una cadena de comunidad de obtención detecta con éxito un dispositivo, no se usará ninguna otra cadena de comunidad de obtención de la lista para detectar ese mismo dispositivo.

También puede hacer clic en cualquier momento en el botón Cancelar para salir de la página de Configuración de detección SNMP (sin guardar los cambios) y volver a la página de configuración de detección.

### **Detección de IP específica**

Realizar una detección de IP específica determina si existe un dispositivo MFP en la dirección IP especificada. Esto se considera una "Detección de dispositivo único". Esta página muestra una lista de las direcciones IP que se están usando actualmente para la detección de IP específica. Por defecto esta lista está vacía. Para añadir una dirección IP a la lista de direcciones IP, introdúzcala en el campo Dirección IP y luego haga clic en el botón Añadir. Para eliminar una dirección IP de la lista de direcciones IP, seleccione la dirección IP deseada y luego haga clic en el botón Eliminar.

También puede hacer clic en el botón Cancelar para salir de la página de configuración de detección de IP específica y volver a la página de configuración de detección. Puede hacer clic en el botón OK para abandonar la página una vez que ya haya añadido las entradas.

Tenga en cuenta que no puede cambiar ningún ajuste en la configuración de detección de IP específica mientras una detección esté en curso. Asimismo necesita tener privilegios de administrador para realizar cualquier cambio en la configuración.

## **Iniciar detección de dispositivos**

La detección de red es un proceso en el que se buscan dispositivos MFP en una red determinada. PAU permite los siguientes tipos de detección:

Detección de subred

Detección de rango IP

Detección de IP específica

PAU también permite la detección mediante diferentes protocolos como el SNMP.

Haga clic en el botón de "Inicio de Detección de dispositivos" para iniciar el proceso de detección. Durante el proceso de detección se mostrará la página de progreso de la detección y el botón "Parar la detección". La detección puede detenerse haciendo clic en el botón "Parar la detección".

Debe haber un tipo de detección configurado antes de empezar la detección. Si no hay configurado ningún tipo de detección se mostrará un mensaje de error.

## **Detección de subred**

Al realizar una detección de subred se identifican todos los dispositivos MFP en una red con una máscara específica y una dirección IP. La página de detección de subred guarda y muestra las máscaras de subred y las direcciones IP que el usuario introduce en los campos de IP y Máscara de subred. Para añadir una Máscara de subred y una dirección IP a la lista, introdúzcalas en los campos apropiados y luego haga clic en el botón Añadir. Para eliminar una Máscara de subred y una dirección IP de la lista, seleccione las direcciones deseadas y luego haga clic en el botón Eliminar. Haga clic en el botón OK para volver a la página anterior.

También puede hacer clic en cualquier momento en el botón Cancelar para salir de la página de Configuración de detección de subred (sin guardar los cambios) y volver a la página de configuración de detección.

Tenga en cuenta que no puede cambiar ningún ajuste en la configuración de detección de subred mientras una detección esté en curso. Asimismo necesita tener privilegios de administrador para realizar cualquier cambio en la configuración.

Además, tenga en cuenta que una subred se identifica con una máscara y una dirección IP que contienen a esa subred. Puede seleccionar los tres últimos octetos de la máscara de subred para la subred y luego introducir la dirección IP en la subred.

## **Actualización de estado**

El estado de todos los dispositivos MFP que se encuentran en el actual grupo de dispositivos seleccionado se actualizarán cada vez que usted realice una actualización de estado. Durante el proceso de la actualización de estado se muestra un mensaje de Actualización de estado de dispositivos en curso junto a un botón de Parar la actualización de estado.

## **Enlaces útiles**

Esta página muestra una lista de enlaces útiles que se añaden desde la página de Configuración de enlaces útiles.



## Apéndice

### ¿Qué es PAU?

PAU (Printer Administration Utility) es una herramienta de administración de red basada en páginas web que se usa para detectar los dispositivos de impresión en una red. Usando Printer Administration Utility 4.0, usted puede: Crear grupos de dispositivos que pueden gestionarse de manera independiente desde otros dispositivos de impresión en la red.

Configurar diferentes métodos de detección.

Crear enlaces útiles.

Distribuir controladores de impresión SHARP.

Determinar la frecuencia de las detecciones, etc.

Gracias a que PAU se ejecuta en un servidor web, se puede acceder a él desde cualquier lugar en la red.

### ¿Qué es la detección?

La detección es un proceso en el que se buscan dispositivos de impresión en una red determinada usando los siguientes tipos de detección:

Detección de subred

Detección de rango IP

Detección de IP específica

Printer Administration Utility 4.0 sólo detecta los dispositivos de impresión que implementan el estándar de gestión de dispositivos de red SNMP. (Impresora estándar MIB).

### ¿Qué es MFP (Periférico multifuncional)?

Los dispositivos de impresión mejoran enormemente el proceso de la comunicación en los negocios, ya que combinan funciones de impresión, copia, escaneo y fax.

### Detección de averías

En esta sección se responde a algunas preguntas acerca de las utilidades de PAU.

#### ¿Qué es la actualización de estado programada?, ¿Cómo se usa?

La actualización de estado es el proceso mediante el cual se obtiene la información del dispositivo y se añade a la base de datos del PAU. La información del MFP se almacena en el servidor del PAU en una base de datos que se renueva sólo cuando se actualiza el estado. Las actualizaciones de estado pueden ser operaciones manuales o automáticas. Las actualizaciones de estado automáticas pueden configurarse para actualizar la información del MFP en intervalos periódicos.

#### ¿Cómo puedo controlar una impresora determinada de forma detallada?

Si se usa la utilidad de grupos y el intervalo de actualización de estado, el estado de un dispositivo determinado puede actualizarse de manera más frecuente que los otros dispositivos. Empezando con la utilidad de "Gestión de dispositivos -> Crear grupos" se puede crear un grupo con uno o más dispositivos que necesiten controlarse detalladamente. Durante el proceso de la creación del grupo, especifique

el intervalo de tiempo que debe usarse para comprobar el estado de los dispositivos del grupo.

### **¿Qué son las alertas de correo electrónico?**

Las alertas de correo electrónico son una manera adicional de controlar de forma detallada el estado de un grupo de dispositivos. Al crear el grupo, seleccione las condiciones del estado que han de notificarse. A continuación, seleccione la dirección de correo electrónico de la/s persona/s que han de conocer estas condiciones de estado. Cuando el estado del dispositivo cambie a uno de las condiciones seleccionadas como error, un mensaje de "alerta de correo electrónico" será enviado por el PAU.

### **¿Cómo uso la utilidad de descarga de controladores?**

Para las redes que no servidores de impresión, la utilidad de distribución de controladores puede ser muy útil. Los usuarios pueden descargar los controladores de impresión para las impresoras SHARP que estén conectadas a la red y configuradas con el PAU para la descarga de controladores.

### **¿Cómo añado controladores a la base de datos de PAU?**

Para añadir controladores de impresión, vaya a Configuración -> página de distribución de controladores. Deberá tener acceso a las utilidades protegidas para realizar esta operación. Haga clic en el botón Configurar controladores, seleccione la impresora que desea y haga clic en el botón Añadir más controladores. Introduzca la ruta para el CD-ROM del controlador de la impresora o la ubicación en la red donde se copiarán los controladores. Después de introducir la ruta de archivo para los controladores, haga clic en el botón "Encontrar controladores". PAU analizará los directorios de la ubicación especificada y determinará qué controladores pueden usarse para la descarga de controladores. Los controladores aparecerán en la lista y podrán seleccionarse uno a uno. Cuando ya se hayan añadido, pueden ser descargados por cualquier persona con un navegador web empleando la utilidad del PAU "Descarga de controladores".

### **¿Cómo configuro los controladores de impresión?**

Los controladores de impresión sólo necesitan ser añadidos a PAU la primera vez que se configuran. Una vez que los controladores hayan sido añadidos a PAU, cualquier cantidad de impresoras del mismo modelo puede compartir los mismos controladores. Cada impresora será configurada de manera individual usando el botón Configurar controladores.

### **¿Por qué no pueden añadirse todos los controladores de impresión al PAU?**

Los controladores de impresión Sharp que son compatibles con el asistente de añadir impresoras de Microsoft pueden añadirse al PAU para la distribución de controladores.

### **¿Cómo configuro la detección de dispositivos con subredes múltiples?**

Use el diálogo Gestión de dispositivos -> Configurar detección -> Búsqueda de subred para configurar una detección para encontrar impresoras en subredes múltiples. Las otras opciones de configuración de detección pueden usarse para ampliar más adelante el ámbito de la detección de dispositivos realizada por el PAU.

### **¿PAU 4.0 es compatible con las opciones de accesibilidad de Microsoft?**

Sí, PAU 4.0 se ha probado y se ha comprobado que funciona con las opciones de accesibilidad de Microsoft en los sistemas operativos que permite.

## **¿Funcionará con mi programa de lectura de pantalla?**

Hay muchos programas de lectura de pantalla y PAU no afirma ser 100% compatible con ninguno de ellos. Se probó con JAWS para Windows, en las versiones 4.5 y 5.0. PAU 4.0 puede ser usado por un usuario con habilidades moderadas en el uso de JAWS para Windows.

## **¿Puedo usar mis hojas de estilo con PAU 4.0?**

Si su navegador le permite sustituir sus hojas de estilo por las predeterminadas, puede probar para ver cómo funcionan. Las pantallas pueden variar en mayor o en menor medida dependiendo de la hoja de estilo que se use.

## **He notado que la pantalla se refresca cuando selecciono elementos de menús desplegables. ¿Dónde está mi cursor? ¿Puedo controlar esto con mi lector de pantalla?**

El refresco de la pantalla es la manera que tiene el programa de ofrecerle ciertos tipos de información nueva. Su programa de lectura de pantalla puede ofrecerle la habilidad de suprimir o controlar el refresco de pantalla. Alguna información nueva no le será presentada hasta que la pantalla se refresque. Para crear una ubicación conocida para el cursor antes del refresco, el cursor vuelve a la parte superior de la ventana actual.

## **¿Cómo maneja Printer Administration Utility 4.0 las tablas de datos para hacerlas comprensibles?**

La mayoría de las tablas tendrán una introducción en forma de texto. Aquí se explica el propósito de la tabla y la presentación de sus datos. Las tablas tendrán sus encabezamientos al principio, de izquierda a derecha. Los datos se leerán, de fila en fila, de izquierda a derecha. Las celdas en blanco serán omitidas. Cada celda que contiene datos tendrá su encabezamiento de columna al principio. El nombre del encabezamiento será precedido por la palabra 'gráfico'. Esto es necesario para poder entender el encabezamiento. Luego aparecen los datos de la celda. Si su lector de pantalla está configurado para reconocer tablas, quizás quiera activar esta configuración. Ya que Printer Administration Utility 4.0 también utiliza algunas páginas para la presentación de páginas, configure su lector de pantalla para que sólo interprete tablas con 'datos'.

## **La fecha y la hora, ¿en qué formato están?**

La fecha está en formato dd/mm/aaaa. Algunos lectores de pantalla le permitirán verlo como un número o como una fecha hablada. La hora está en formato: hh/mm/ss AM (o PM) Los números de un solo dígito serán precedidos por un cero.

## **¿Cuál es la estructura general de menús de PAU 4.0?**

Mientras que los seis botones de menú principales permanecerán siempre en el margen izquierdo, hay sólo un marco en su lector de pantalla. Los seis botones de menú en la izquierda son, desde el superior hasta el inferior:

- Vista de dispositivos
- Gestión de dispositivos
- Ajustes
- Enlaces útiles
- Descarga de controladores
- Ayuda

### **Mi lector de pantalla detecta dos marcos. ¿Por qué sólo accedo a uno?**

Su lector de pantalla detecta dos marcos porque hay un marco 'escondido' que funciona en un segundo plano. Sin embargo, no tendrá que acceder a ese marco o realizar alguna acción en ese marco directamente. Ignore las referencias al segundo marco.

### **¿Qué ajustes detallados funcionan mejor?**

PAU 4.0 usa scripts en un segundo plano. Si su lector de pantalla selecciona alguno de ellos, puede que desee experimentar una reducción o un cambio en sus ajustes detallados.

### **¿Cuál es la mejor manera de acceder a los botones gráficos?**

La mayoría de los botones de PAU 4.0 son gráficos con texto en ellos. Dependiendo de las opciones de su lector de pantalla, puede que desee configurar un ajuste similar a 'leer texto de botón'. De nuevo, experimente hasta que encuentre lo que mejor funciona con usted. Hay un botón que no tiene texto. En la vista de dispositivos, al comienzo de cada línea en la tabla que muestra los MFPs encontrados, hay una columna que contiene los botones de Detalles. El botón gráfico es para obtener información detallada sobre ese MFP. El texto de botón que tiene dos símbolos mayor que al igual que su etiqueta de texto ">>". Su lector de pantalla lo leerá algo así como "mayor que mayor que".

JAWS es una marca comercial registrada de Freedom Scientific.